



ÇEVRE VE İKLİM ADALETİ ÇERÇEVESİNDE YERİNDEN EDİLME:
KAVRAMLAR, TARTIŞMALAR, VAKALAR

8/8

Muğla'da Kömür Karası Ölmez Ağacını Yok Ederken

Dünya hızla kömürden uzaklaşıyor. 1965-2013 arasında dünya genelinde hızla artan kömür tüketimi, 2013'te tepe noktasını gördükten sonra inişe geçti.¹ Paris Anlaşması'nın yüzyıl sonunda küresel sıcaklık artışlarını 1,5°C ile sınırlamak hedefinin gerçekleşebilmesi için OECD (Ekonomik Kalkınma ve İşbirliği Örgütü) ülkelerinin 2030 yılına kadar kömür kullanımını tamamen terk etmiş olmaları gerekiyor. Dünya genelinde de yeni termik santrallerin yapılmaması, eskilerinin devre dışı bırakılması, kömür/fosil yakıt finansmanına katkıda bulunmama ve “net sıfır emisyon” gibi kömürden kademeli çıkış politikalarını uygulayan ülkelerin sayısı artışta. Dünyada kapatılma tarihi ilan edilen termik santral sayısı 750'ye ulaştı. 2022 yılında yeni kömür santrali projesini uygulamaya geçirecek ülke sayısı 34 ve bu sayı 2021'de 41 idi.² Özetle, hızının ve kapsamının yeterliliği tartışılrsa da dünya genelinde yaygınlaşan kömürü terk etme eğilimi sözkonusu.

Türkiye'nin ise herhangi bir kömürden çıkış politikası bulunmuyor. Türkiye'de *kalkınma ve ekonomik büyüme* öteden beri devlet ve farklı siyasi aktörlerin birincil önceliği durumunda; ekonomik ve sosyal politikalara temel oluşturuyor. AKP iktidarının giderek otoriterleşen “neoliberal modernleşme” modelinin de ana hedefleri kalkınma ve ekonomik büyümeyi sağlamak.³ İnşaat sektörünün yanı sıra, her zaman devlet kontrolündeki enerji sektörünün bu modelde kritik bir önemi var. İktidarın bu sektörlerle dair politikalarının sermaye birikimi, kaynak ve faydaların akış ve dağıtımını kontrol etmeye yönelik olduğu söylenebilir.⁴ Bir meşruiyet ve hegemonya üretim aracı olarak kullandığı mega-projeler için de enerji can alıcı bir önemde.⁵ Bu modele bağlı olarak, genel ekonomik büyüme ve kalkınma hedefleri için enerji sektörünün büyümesi öncelik olarak benimseniyor; bunun çevresel ve sosyal maliyetleri gözardı ediliyor.⁶ Ekim 2021'de Paris Anlaşması'nı TBMM'nin onaylaması ve Türkiye'nin Anlaşma'ya taraf olması sonrasında bile bu tutumda herhangi bir değişiklik görülüyor, ortaya çelişkili enerji politikaları çıkıyor. Bu durumun rakamlara yansımaları şöyle: Türkiye'de elektrik üretiminde genel olarak fosil yakıtların payı 2020'de %58 iken 2021'de %64 oldu.⁷ Eylül 2021 verileri, Türkiye genelinde toplam 20.331 MW kurulu gücü olan 68 kömürlü termik santralin bulunduğunu gösteriyor.⁸ TEİAŞ (Türkiye Elektrik İletim AŞ) verilerine göre, 2021'de üretilen elektriğin %31,43'ü kömürlü termik santrallerden geldi.⁹ Birçoğu finansman zorlukları ve tepkilerden dolayı hayata geçmemiş olsa da 1465 MW kurulu gücünde bir kömür termik santralinin de yapımı devam ediyor. Öte yandan iptal davaları, kamuoyunun tepkisi ve dünya genelinde kömür projelerine finansmanın azaltılmasından/durdurulmasından dolayı finansal kaynak bulunamaması gibi nedenlerden ötürü 10,6 GW kapasiteli kömür santrali planı rafa kaldırıldı.¹⁰

Dünyada kapatılma tarihi ilan edilen termik santral sayısı 750'ye ulaştı. 2022 yılında yeni kömür santrali projesini uygulamaya geçirecek ülke sayısı 34 ve bu sayı 2021'de 41 idi.

Türkiye'nin enerji alanındaki ana hedeflerinden biri de 2000'lerle beraber artış gösteren ithal kömür kullanımını yerine yerli kömür üretiminin ve tüketiminin artırılması.¹¹ Bu hedef politikaların altında “enerji ve ekonomi bağımsızlığı”nın sağlanması iddiası ile birlikte merkezi siyasi iradenin kontrolünü pekiştirmesi yatıyor.¹² Bunun göstergelerinden biri Türkiye'nin “2019-2023 Stratejik Planı”nda bulunan, ülkedeki yerli kömür kurulu gücünün 2019-2023 arasında 10.664 MW seviyesinden 14.664 MW seviyesine yükseltilmesi hedefi.¹³ Bu çerçevede yerli kömür alım garantisi, kapasite mekanizması ve rezerv özelleştirmeleri gibi kömür sektörüne yönelik birçok teşvik mekanizması ve programı uygulanmaya devam ediyor.¹⁴ İthal kömür kullanımını azaltma, yerli kömür kullanma politikalarının uygulandığı Türkiye'de yerli linyit kömürünün elektrik üretimi içerisindeki payında da artış var.¹⁵ TÜİK (Türkiye İstatistik Kurumu) verileri Türkiye'nin linyit kömür üretiminin Mart 2022'de Şubat'a göre %18,4, Mart 2021'e göre %33,6 arttığını gösteriyor.¹⁶ Kısaca, Türkiye yenilenebilir enerji konusunda bazı gelişmeler gösterse de kömür kullanımından vazgeçmiyor; tersine, teşvikler ve yatırımlar yoluyla yerli kömürün çıkarılması ve kullanılmasına yönelik politikalar ve projeler yürütülüyor.

Muğla da kömür faaliyetlerinin oldukça yoğun olduğu, Türkiye'nin önemli kömür bölgelerinden Yatağan ve Milas'ı barındırıyor. Bölgede 1980'lerin başlarından itibaren hem kömür madenleri hem de kömürlü termik santraller faaliyete geçti. Bugün Muğla'da linyit kömürü ile çalışan üç termik santral bulunuyor. Bu santrallerden temeli 1977'de atılan Yatağan Termik Santrali'nin 1. ünitesi 1982'de, 2. ünitesi 1983'te ve 3. ünitesi 1984'te tamamlandı. Böylelikle kurulu gücü 630 MW, yıllık üretim kapasitesi 4.095.000 KWh olan Yatağan Termik Santrali tam kapasitesine ulaştı. Bölgenin ikinci termik santrali, Milas'taki 420 MW kurulu gücü olan Yeniköy Santrali'nin 1. ünitesi 1986'da, 2. ünitesi 1987'de işletmeye alındı. Son olarak, yapım kararı 1983'te alınan Milas'taki Kemerköy Termik Santrali'nin inşaatına 1987 yılında başlandı. Santralin ilk iki ünitesi 1994'te işletilmeye başladı. 630 MW kurulu gücü olan Kemerköy Santrali'nin son ünitesi de 1995'te tamamlandı. Devletin yap işlet termik santralleri kendilerine bağlı çalışan kömür madenleri ile beraber 2014'te özelleştirildi. Böylelikle Yatağan Termik Santrali



Fotoğraf: İzikköy Çevre Komitesi arşivi

Bereket Enerji A.Ş.'ye ait Yatağan Termik Enerji Üretim A.Ş.'ye, Yeniköy ve Kemerköy Termik Santralleri de IC İçtaş Enerji-Limak Enerji ortaklığıyla kurulan YK Enerji Üretim A.Ş.'ye devredildi.¹⁷

Bölgede kömür madenciliği faaliyetleri Yatağan Termik Santrali'nin yapım çalışmalarıyla başladı. Yatağan-Eskihisar ve Milas-Sekköy linyit madeni ocakları 1979 yılında açıldı. Termik santrallerin tamamlanmasıyla beraber bu santrallere yakıt sağlayan kömür madenlerinin sayısı da yükseldi.¹⁸ 2019 yılı verilerine göre, Muğla genelinde bulunan kömür çıkarma faaliyet grubuna ait toplam 14 işyerinde 1390 (sigortalı) işçi çalışmaktaydı.¹⁹ CAN Europe'un 2019 tarihli *Kömürün Gerçek Bedeli-Muğla Raporu*'nda Yatağan'da 23.360 hektar, Milas'ta 23.340 hektar alanın linyit maden ocağı olarak tahsis edildiği kaydediliyor.²⁰

MADEN VE SANTRALLERİN EKOLOJİ VE KAMU SAĞLIĞINA ETKİLERİ

Kömür faaliyetleri bölgede oldukça yaygın ve büyük çaplı ekolojik tahribata yol açıyor. Orman, zeytinlik alan ve su kaynaklarının bozulması/yok olması yöre halkının sağlıklarını ve geçimlik kaynaklarını ve faaliyetlerini kaybetmelerine, sonucunda da dolaylı ve ekonomik anlamda yerinden edilmelerine neden oluyor.

Milas ve Yatağan'da maden işletme ruhsatı verilmiş toplam alanın yaklaşık yarısı ormanlardan, diğer yarısı da zeytinlik, tarım arazileri ve yerleşim alanlarından oluşuyor.

Muğla'nın %68'i ormanlık alan. Muğla ilçeleri Milas ve Yatağan doğal hayat bakımından da oldukça zengin. Ancak bölgenin ekosisteminde ve yöre halkının geçimliğinde önemli yer tutan ormanlar kömür madenleri nedeniyle yok oluyor. 1979-2018 arasındaki dönemde yaklaşık beş bin hektar arazide kömür çıkarıldığı hesaplanıyor. Bu alanların yaklaşık yarısının ormanlık alan olduğu tahmin ediliyor. 2019 yılı itibarıyla, Milas ve Yatağan'da toplam 46.700 hektar alan, verilen işletme ruhsatları yoluyla maden ocağı olarak tahsis edilmiş durumda. Tahminlere göre bu alanın yaklaşık yarısı (43.800 hektarlık kısmı üzerinden yapılan bir hesaplama göre %47,3'ü) ormanlık alan.²¹ Diğer yarısı ise zeytinlik, tarım arazisi ve köy yerleşim alanlarından oluşuyor.²² İşletme ruhsatı verilen alanların tamamı kömür madencilği için kullanıldığı takdirde Milas'ta 12.038 hektar, Yatağan'da 8714 hektar ormanlık alanın yok olacağı hesaplanıyor.²³ Maden ocaklarının etkisini bertaraf etmeye yönelik ağaçlandırma çalışmaları oldukça kısıtlı ve etkisiz. Rehabilitasyon adı altında toplamda oldukça küçük bir alanın ağaçlandırıldığı, buralarda da endemik olmayan ve hızlı büyüme özellikleri göz önüne alınan türlerin tercih edildiği kaydediliyor.²⁴ Bununla birlikte kömür madenleri için açılan yollar ve tesisler habitat parçalanması ve biyolojik çeşitliliğin tahribatına yol açıyor ve açacak.

Santraller ve kömür madenleri bölgede yaşamı tehdit eden, suları ve havayı tahrip eden en büyük ekolojik sorunlardan. Üç santralin toplamından çıkan cüruf, uçucu kül atığı yılda dört milyon tonu geçiyor ve herhangi bir arıtma işlemi yapılmadan açık bir şekilde ormanlık alanlarda depolanıyor. Örneğin Yatağan Termik Santrali'nin cüruflarının depolandığı Kapubağ Köyü civarındaki atık alanı 130 hektar civarında.²⁵ Depolama alanı bölgenin başlıca içme ve kullanma suyu kaynağı olan yeraltı sularının beslenmesi ve depolanması için önemli bir yer. Bölgede yapılan araştırmalarda, burada depolanan yeraltı sularında Çevre Koruma Örgütü'nün (EPA) belirlediği sınırı aşan seviyede kadmiyum ve kurşun tespit edildi.²⁶ Su kaynaklarının tüketilmesi de yöredeki tarım faaliyetlerini ve canlı yaşamını doğrudan etkileyen bir sorun. Kömür madenlerinin kaya ve toprak tepeleri oluşturması, akarsu yataklarının bozulması gibi topografyada yaptığı değişiklikler yerüstü sularının akışını ve varlığını tehdit ediyor. Aynı

zamanda termik santraller ve kömür madenlerinin bölgedeki su varlığı üzerinde aşırı baskısı bulunuyor. Kullandığı suyu denizden sağlayan Kemerköy Termik Santrali'nden farklı olarak Yatağan ve Yeniköy santrallerinde üretim sırasında kullanılan su, tatlısu kaynaklarından temin ediliyor. CAN Europe'un hesaplarına göre Yatağan Termik Santrali'nin Dipsiz Çay'dan kullandığı suyun miktarı Yatağan ilçesindeki toplam su tüketiminin 7,5 katından fazla. Yeniköy ise Geyik Barajı ve Dereköy'ün sularını kullanıyor ve soğutma için kapalı devre bir sistemi olmasına karşın kullandığı su Milas'taki toplam su tüketiminin yaklaşık 2,5 katı.²⁷

Milas ve Yatağan'daki TES'ler atmosfere saldıkları partiküller, ağır metaller ve gazlarla buldukları bölgeyi Türkiye'nin havası en kirli yerlerinden biri hâline getiriyor. Bu durumun sonucunda hem Yatağan'da hem de Milas'ta kamu sağlığı ciddi bir risk altında bulunuyor. HEAL'in (Sağlık ve Çevre Birliği) konuyla ilgili 2019 yılı verilerini kullanarak yaptığı araştırmaya göre, Milas ve Yatağan'da santrallerin havayı kirletme nedenleri şöyle sıralanıyor:²⁸

- *Partikül (PM) salımları:* Yatağan Termik Santrali Türkiye'de en yüksek yıllık PM (PM2,5 ve PM10) salımıyla ilk on santral arasında yer alıyor; yıllık toplam 1179 ton



Yatağan Termik Santrali kül barajı.
Fotoğraf: İkizköy Çevre Komitesi arşivi

PM salımına neden olduđu tahmin ediliyor. Kemerköy Santrali'nin yıllık PM salımı 336 ton, Yeniköy Santrali'ninki ise 278 ton olarak hesaplanıyor. Türkiye genelinde partikül salımlarından en çok etkilenen yerler arasında Afşin-Elbistan bölgesi, Zonguldak ve Çanakkale'nin yanı sıra Milas-Muğla arasında uzanan kömür bölgesi yer alıyor.

• *Kükürt dioksit (SO₂) salımları:* Yıllık olarak Yatağan Santrali 10.146 ton, Kemerköy Santrali 10.020 ton kükürt dioksiti atmosfere salıyor. Her iki santral de en çok kükürt dioksit salarak kirlilik yaratan on termik santral arasında bulunuyor. Yeniköy Santrali'nin yıllık SO₂ salım miktarı ise 8488 ton. HEAL, bölgedeki üç santralin de kükürt dioksit salımını aza indiren DeSOx filtre sistemleri olduđu hâlde bu filtrelerin çalışma süreleri ve bakımları hakkında bilgilerin şeffaf biçimde paylaşılmamasından dolayı şüphelerin olduğunu belirtmektedir. Bununla birlikte HEAL hesaplarını bu filtrelerin tam kapasite çalıştığı varsayımı ile yapmıştır. Filtre sisteminin varsayılandan az çalıştırılması veya tam randımanlı çalışmaması olasılığı salım miktarlarının daha da yüksek olabileceğine işaret ediyor.

• *Azot dioksit (NO₂) salımları:* Azot dioksit salımlarına bakıldığında Türkiye'deki termik santraller arasında yıllık 18.405 ton salım ile Yatağan Santrali birinci sırada. Yıllık 7896 ton salım ile Kemerköy Santrali dördüncü, 6214 ton salım ile Yeniköy Santrali beşinci sırada geliyor. Bu salım oranları Muğla'yı Türkiye'de azot dioksit salımlarına en çok maruz kalan yer yapıyor.

Halk sağlığını doğrudan etkileyen bu durumda, CAN Europe'un hesaplamalarına göre üç santralin neden olduğu kirli havanın solunması her yıl yaklaşık 280 erken ölüme neden oluyor. Bölgede, 1982-2017 arasında toplam 45 bin erken ölümün bu sebepten gerçekleştiği tahmin ediliyor. Santrallerin 50 yaşını doldurana kadar çalışması hâlinde 2018-2043 arasında hava kirliliği nedeniyle 5300 kişinin daha hayatını kaybedeceği öngörülüyor.²⁹

KÖMÜR TEHDİDİ ALTINDAKİ TARIM

Kömür sektörünün bölgede neden olduğu tahribat yöre halkının geçimlik kaynak ve faaliyetlerini bozuyor/yok ediyor. Muğla genelinde yöre halkının turizm dışındaki önemli geçim kaynaklarını zeytincilik, narenciye üretimi, meyve sebze yetiştiriciliği,

Tarımsal faaliyetler içerisinde en büyük pay zeytinciliğin. Tarım topraklarının %43'ü zeytinliklerden oluşuyor. Milas'ta 114 köyün ana geçim kaynaklarından biri zeytincilik.

seracılık, hayvancılık, arıcılık ve balıkçılık oluşturuyor. Tarımsal faaliyetler içerisinde en büyük pay zeytinciliğin. Tarım topraklarının %43'ü zeytinliklerden oluşuyor. Milas'ta 114 köyün ana geçim kaynaklarından biri zeytincilik. 81 bin 189 hektar büyüklüğünde tarım arazisinin 52 bin 900 hektarlık bölümü, diğer bir deyişle %65'i, zeytinliklerden oluşuyor. Kayıt altındaki 7.785.000 meyve veren, 37.490 meyve vermeyen zeytin ağacına yaklaşık 1 milyon olduğu tahmin edilen kayıtdışı zeytin ağacı da eklendiğinde toplam 9 milyon zeytin ağacı bulunduğu söylenebilir.³⁰ Milas'ta üretilen zeytin ve zeytinyağının niteliği üst seviyede. Türkiye'de belirli bir coğrafyaya ait ve kendine has nitelikleri olan ürünlerin belirlenmesini sağlayan Coğrafi İşaret (CI) tescili almaya ilk hak kazanan zeytinyağı Milas'ınki.³¹

Yöre halkının önemli bir geçim kaynağı olan zeytincilik kömür faaliyetleri nedeniyle olumsuz yönde etkileniyor. Bunun başlıca nedeni ağır metaller barındıran toz salımları. Santrallerden çıkan kül ve tozlar zeytin ağaçlarının yapraklarını tabakalar hâlinde kapladığından ağaçlar güneş ışınlarını yeterince alamıyor, meyve oluşumunu sağlayan sentezlenmeler azalıyor ve sonucunda da zeytin meyvesinin niteliği düşüyor. Aynı zamanda, havaya salınan kül, toz ve kükürtdioksit ağaçların çiçeklerini etkilediğinden meyve oluşumunu sağlayan süreçler olumsuz etkileniyor; meyve verimliliğini düşürüyor.³² Yapılan saha araştırmaları yöre halkının tanıklıkları üzerinden bu olumsuz etkileri gözler önüne seriyor.³³ Örneğin Ekoloji Birliği'nin hazırladığı raporda, santrallerden salınan duman ve zehirli gazların bitkiler üzerindeki etkisinin özellikle geceleri ve yağmurlu havalarda arttığı, geceleri bacalardaki filtrelerin çalıştırılmadığı, zeytin üretiminde ve verimliliğinde de yıllar içerisinde gözle görülür düşüşler olduğunu yöre halkı dile getiriyor.³⁴

Bölgedeki diğer tarımsal faaliyetler de ekolojik tahribatın benzer etkilerine maruz kalıyor. Örneğin Muğla arıcılığın Türkiye'de en gelişmiş olduğu yerlerin başında geliyor. Yaklaşık 6 bin aile arıcılık yapıyor. 2020 yılı verileri Milas'ta 755 arıcı ve 177 bin civarında kovan varlığına işaret ediyor.³⁵ İklim değişikliğine bağlı sıcaklık artışlarının yanı sıra kömür santrali ve madenlerinin yol açtığı ekolojik tahribat nedeniyle bu önemli geçim kaynağı zarar görüyor.³⁶ Termik santral bacalarından salınan küllerin içerdiği ağır me-

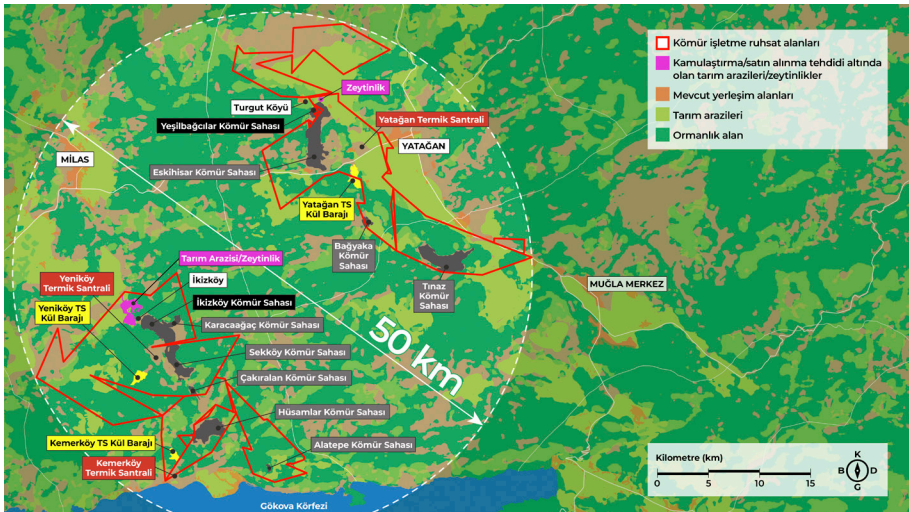
taller ve arsenik arıları zehirliyor. Aynı zamanda arıların bal yapımında kullandığı basra böceğinin salgıladığı sıvılarda bulunan ağır metaller de bala geçiyor; bölgede üretilen balda yüksek seviyede ağır metale rastlanıyor.³⁷ Aynı zamanda ormansızlaşma ve ekosistem tahribatı nedeniyle çam balı için gerekli basra böceğinin sayısının azalması da bal üretimini düşüren bir etken.

Sonuç olarak temiz suyu, temiz havası ve ormanları termik santraller ve kömür madenlerince ellerinden alınan Milas ve Yatağanlılar sağlıklarını ve geçimliklerini kaybediyor. Doğrudan kamulaştırma ve satın alma yöntemleriyle ev ve topraklarından fiziksel olarak atılmayan yöre halkının da sağlıklı yaşam, çevre, su ve gıdaya erişim gibi bir dizi hakkı çığneniyor.

YATAĞAN VE MİLAS'TA KÖMÜR MADENLERİNİN GÖLGESİNDEKİ KÖYLER³⁸

Kömür sektörünün yoğun olduğu Milas ve Yatağan'da maden kaynaklı yerinden edilmeler sıklıkla ve geniş kapsamlı olarak gerçekleşiyor. Bugüne kadar Yatağan ve Milas'ta zeytinlikleri, tarım arazileriyle beraber on köy kamulaştırılarak ya da satın alma yoluyla yerinden edildi. Aslında bölgedeki ilk kamulaştırma 1970'li yılların sonunda Yatağan

MUĞLA'DAKİ KÖMÜR RUHSAT ALANLARI



HARİTA: YASEMİN SAYIBAŞ AKYÜZ, KAYNAK: İKİZKÖY ÇEVRE KOMİTESİ ARŞİVİ

Termik Santralî'nin yapımı sırasında santralin üzerine inşa edildiği arazide bulunan Şahinler Köyü'nde gerçekleşiyor. Ancak Şahinler'de sadece tarım arazileri köylülerin elinden alınıyor; yerleşim yerlerine dokunulmuyor. Bölgedeki maden kaynaklı ilk kamulaştırma 1980'lerin ilk yarısında yapıldı. Bu dönemde Yatağan Eskihişar'daki, Milas Sekköy'deki ev ve araziler kamulaştırıldı. Sonrasında aşamalar hâlinde Bağyaka, Tınaz, Yeşilbaşçılar, Karakuyu köylerinde yaşayanlar Yatağan'daki kömür madenleri nedeniyle yerlerinden edildi. Milas'ta ise Sekköy ile başlayan köylerin kamulaştırılması ve yerinden edilmeler Hüsamlar, Çakıralan, Karacağaç ve İkizköy (Işıkdere Mevkii) ile devam ederek bugüne kadar geldi.³⁹ Son dönemde Milas'taki İkizköy'ün diğer mevkilerinde ve Yatağan Turgut'ta maden sahalarının genişletilme çalışmaları kapsamında köylülerin toprakları ve evlerini ellerinden alma girişimleri bulunuyor. Milas ve Yatağan'da gündemde olan ve sürekli ilerleyen kömür madeni projelerinin yaklaşık 30 bin kişiyi etkileyeceği, bir kısmının evlerini, toprağını ve/veya geçimliliğini doğrudan kaybederken bir kısmının da yaşama alanlarının tahrip edilmesiyle sosyal ve ekonomik anlamda dolaylı olarak yerlerinden edileceği tahmin ediliyor.⁴⁰ Başka bir hesaplama göre, Yatağan, Yeniköy ve Kemerköy santralleri için kömür çıkaran madenlerden dolayı Yatağan'da 27, Milas'ta 21 olmak üzere toplam 48 köyün zeytinlik alanlarının zarar göreceği veya yok olacağı tahmin ediliyor.⁴¹

Yatağan Termik Santralî'ne kömür sağlayan madenler nedeniyle yerinden edilen köylerden Yeşilbaşçılar Köyü'nde meydana gelenler CAN Europe'un *Kömürün Gerçek Bedeli - Muğla Raporu*'nda şöyle aktarılıyor: Yaklaşık 4500 yıllık bir geçmişi olduğu bilinen köyün bulunduğu alanda 1980'li yıllarda kömür rezervi tespit edildi. 2007'de kömür çıkarılması ve buraya maden ocağı kurulması kararı verildi. Köyün civar arazileri kamulaştırılırken maden çalışmaları köy evlerinde hasara, toprak kaymalarına ve göçüklere yol açtı. Yerinden edilme süreci 2012 yılında köyde yaşayanların evlerini boşaltmak zorunda kalmasıyla sonlandı. Yerinden edilenler köyün iki kilometre uzaklığına TOKİ'nin (Toplu Konut İdaresi Başkanlığı) yaptığı konutlara taşındı. Ancak inşa edilen 127 konut tüm köy nüfusunu barındırmaya yetmediği için belediyenin farklı arsalarında konutlar yapıldı ve konut edinemeyenler buralara yerleştirildi. Böylelikle farklı yerlere dağılan Yeşilbaşçılar sakinlerinin sosyal ilişki ve bağları zayıflayarak kopma noktasına geldi.⁴²

Hüsamlar Köyü'nün bulunduğu arazide 1995 yılında kömür cevheri tespit edildi. 2008 yılında Türkiye Kömür İşletmeleri Kurumu'nun (TKİ) başlattığı çalışmalar sonun-



Isikdere.
Fotoğraf: İkizköy Çevre Komitesi arşivi

da önce 500 dönümlük arazi kamulaştırıldı; 5000 dönüm arazi istimlak edilmeye başlandı.⁴³ Tarım arazileri kömür madenine katılan köylülerin çoğunluğu evlerini terk ederek yakınlardaki il ve ilçe merkezlerine yerleşti; köyde yaşamaya devam eden yaklaşık 20 kişilik hane kaldı. Maden sahasının tam sınırındaki köyün istimlak sonrası elektriği ve suyu kesildi; köyde yaşamaya devam edenler sularını ve diğer temel ihtiyaçlarını kendi imkânlarıyla karşılamaya başladı. Bu hanelerin tarım arazilerinden ve temel hizmetlerden mahrum biçimde köyde yaşamalarının başlıca nedeni, finansal imkânsızlık kaynaklı hareketlilik kapasitelerinin kısıtlı olmasıydı. Zira tarım arazileri karşılığında kendilerine ödenen düşük miktardaki meblağ başka bir yerde toprak alıp, üzerine ev inşa etmeleri için yeterli değil.⁴⁴ Bunun yanı sıra, geleneksel yaşamlarından kopmak istememeleri, sosyal ve kültürel varlıklarını kendi topraklarında devam ettirmek istemeleri de bir etken. Bu durum başka yerlere yerleşmiş köyün önceki sakinleri için de geçerli. 2015'te kurulan Hüsamlar Kültür ve Sosyal Dayanışma Derneği, köydeki eski sosyal yaşantılarına geri dönmek ve bir arada yaşamak amacıyla Hüsamlar Köyü'ne üç kilometre uzaklıktaki Pınar Mahallesi Kumluca Mevkii'ndeki bir alanı devletten geri ödemeli almak ve köylerini tekrar kurmak için başvuruda bulundu; Temmuz 2022 itibarıyla bu taleplerinin karşılanmadığı kaydedilmekte.⁴⁵

Şirketlerin satın almayı öncelikli olarak tercih etmesinin bir nedeni de kamulaştırma aşamasına geçildiğinde toplumsal muhalefet direncini kırmak.

Yeşilbağcılar ve Hüsamlar'daki yerinden edilmeler sırasında karşılaşılan hak ihlalleri ve adaletsizliklere diğer köyler de maruz kaldı ve kalmaya devam ediyor. Yatağan ve Milas'ta kömür madeni kaynaklı yerinden edilme süreçlerindeki olumsuzluklar şöyle özetlenebilir:

• **Satın alma/kamulaştırma süreçlerinin şeffaf ve katılımcı olmaması:** Özelleştirmeden sonraki dönemde yerinden edilme süreci genellikle iki aşamalı olarak ilerliyor. Şirketler önce köylülere evlerini, tarım arazilerini ve zeytinliklerini satın almayı teklif ediyorlar. Genellikle bir kısım araziler alındıktan sonra geriye kalanlar kamulaştırılarak köylülerden alınıyor.⁴⁶ Kamulaştırma bedellerini kendileri ödeyen şirketler, öncelikli olarak doğrudan satın alma yöntemini tercih ediyorlar. Böylece arazinin mülkiyetine sahip olabiliyorlar. Kamulaştırma durumunda ise mülk Hazine'ye tescil ediliyor; şirketler kullanım hakkını alabiliyor. Şirketlerin satın almayı öncelikli olarak tercih etmesinin bir nedeni de kamulaştırma aşamasına geçildiğinde toplumsal muhalefet direncini kırmak.⁴⁷ Yöredeki en büyük şikâyet konularından biri, tüm bu süreçlerin şeffaf olmayan ve katılımcılıktan uzak biçimde yürütülmesi. ÇED muafiyetleri, halk katılımlı toplantıların düzenlenmemesi, kararların önceden bildirilmemesi gibi çevre adaletinin katılımcılık boyutunun yerine getirilmemesi; yanlış yönlendirmeler, köylülerin haklarının korunması ve kendilerine destek verilmesi taleplerine devlet yetkililerinin karşılık vermemesi gibi pratikler de maruz kalınan mağduriyeti artırıyor.

• **Toprak ve evlere ederinden düşük fiyatların verilmesi:** Maden sahasına katılması planlanan toprakların ve üzerindeki taşınmazların güncel değerlerinden çok daha düşük fiyatlara satın alınmaya çalışıldığını yöre halkı sıklıkla dile getiriyor. Örnek olarak İkizköy'ün Işıkdere Mevkii 2017 yılında kamulaştırılırken arazilerin dönümüne 10 bin TL, üzerinde zeytin ağaçları olması durumunda 13 bin TL önerilirken yakınlardaki köylerde arazilerin dönümünün 65 bin-100 bin TL arasında olduğu kaydediliyor.⁴⁸ Bu durum toprağını satan köylünün yakın civarda tarım ile uğraşarak hayatını sürdürmesini imkânsız hâle getiriyor. Ancak bununla ilgili bazı istisnalar da olabiliyor. Şirketler

YERİNDEN EDİLMELER VE TOPLUMSAL CİNSİYET EŞİTSİZLİĞİ

Emre Özsoy'un Milas'ta kömür madenleri kaynaklı yerinden edilmelerin sosyal sonuçlarını incelediği yüksek lisans tezi kapsamında yaptığı anket çalışmasının sonuçları, bölgedeki çevre adaletsizliğinin boyutlarına dair önemli bulgular sunuyor.¹ Milas'a bağlı Hüsamlar, İkizköy ve Ekizköy'de kamulaştırmalar sonucunda evlerinden, topraklarından olan ve sonrasında İstanbul, Gökçeada, Milas'ın merkezi ve köyleri gibi farklı yerlerde yaşamını sürdüren 56 kişiyle yapılan anket çalışmasının bulgularının bir kısmı şöyle:

"Göç etmeden önceki mal varlığına (tarla, ev, ağaç vs.) şimdi de sahipsin" önermesine "kesinlikle katılmıyorum" diyenlerin oranı %66, "katılmıyorum" cevabını verenlerin oranı %32.

Göç ettikten sonra "Hayat düzenini kurabildin" önermesine ankete katılanların %43'ü "kesinlikle katılmadığı", %34'ü "katılmadığı" cevabını veriyor. Olumsuz yönde görüş bildirenler "Hayat alışkanlıklarını değiştirme zorunluluğu", "Yaşam alanlarının ve koşullarının yetersiz olması", "Yıllardır süren köyde düzen kurma çabalarının birden bitirilmesi ve yeniden başlanmak zorunda kalınması", "Üretim alanlarının yetersiz olması", "Üretimin azalmasına bağlı olarak beliren geçim sıkıntılılarıyla mücadele edilmek zorunda olunması", "Maddi yetersizlikler", "Fiziksel çevrenin üretime uygun olmaması",

"İstiklak bedellerinin yetersiz olması", "Şehir hayatına uyumun zor olması" ve "Şehir hayatının pahalı olması" gibi ekonomik ve sosyal durumlarının zorluğu ve olumsuzluğuyla ilgili etkenleri gerekçe olarak gösteriyorlar.

"İsteyerek mi göç ettin?" sorusuna anket çalışmasına katılanların %96'sı "hayır" cevabını verirken "evet" diyen bulunmuyor. Göç ederken duyduğu hissi "korku" olarak tarif edenlerin oranı %34, "endişe" olarak tarif edenlerin oranı %41.

İstiklak sürecine itiraz edenlerin oranı ankete katılanların üçte birinden biraz fazla. İtiraz etmediğini söyleyenler gerekçe olarak "Devlete güven duyulması", "Çözüm üretilir umudunun olması", "Çözümlerin zamana bırakılma davranışının sergilenmesi", "İtiraz etmeyenlerden esinlenilmiş olması", "Üzerine kayıtlı mal varlığının olmaması" gibi nedenleri sayıyorlar.

İstiklak sürecinde "kandırıldığını" düşünenlerin oranı %55 iken istiklak sonrasında maruz kaldıklarını değerlendirerek "kandırıldığını" söyleyenlerin oranı %79'a çıkıyor. Ankete katılanların %79'u geri dönmek istiyor.

1- Özsoy, E. (2021, 28 Haziran). İklim değişikliğine sebep olan enerji faaliyetlerinin yeni ekolojik paradigmasına göre istiklak göçleri üzerinden çevresel değerlendirilmesi: Muğla, Milas örneği. Yayımlanmamış Yüksek Lisans Tezi, Muğla Sıtkı Koçman Üniversitesi Fen Bilimleri Enstitüsü Çevre Bilimleri Anabilim Dalı.

arazileri ele geçirmek için farklı yöntemler kullanıyor. Yöntemlerden biri de özel mülkiyetteki arazilere dönüm başına rayiç bedel üzerinde fiyatlar ödeyerek köylülerin azından bir kısmının toprağını satmasını sağlamak. Böylelikle maden şirketleri köylüleri bölerek kolektif mücadele yürütmelerinin önüne geçmeyi, dirençlerini kırmayı hedefliyor. Öte yandan tapudaki bedeller, harç bedellerini daha az ödemek ve sonraki kamulaştırma süreçlerinde yüksek emsal oluşturmaması gibi saiklerle düşük gösteriyor ya da araziler çalışanlar üzerine kaydediliyor.⁴⁹

• **Usulsüzlükler:** Kamulaştırmaların kapsamının dar tutulması ve gelişigüzel bir süreç olarak işletilmesi de konuyla ilgili başka bir sorun. Saha görüşmesinde aktarılan

bir örnekte Karacağaç'ta maden nedeniyle ev ve topraklar kamulaştırıldıktan sonra kömür çıkarma işlemi sadece tarım arazilerinin bulunduğu bölümde yapılmış. Evlerin bulunduğu yerleşim alanının ise kullanılmamasına karar verilmiş. Bunun üzerine, devlet evleri sahiplerine geri satmış. Ancak kamulaştırma bedellerinin üzerinde bir bedele satılmaları nedeniyle Milas ve civar köylere göç edip hayatlarını zorlukla devam ettirenlerden köylere geri dönmek isteyenler, bu bedelleri karşılayabilmek için kredi almak zorunda kalmış. Borçlanmanın yanı sıra tarım arazileri ellerinden alındığından üretim araçları da bulunmayan köylüler için bu durum yoksulluğun daha da derinleşmesi anlamına geliyor.⁵⁰ Bölgede bilgilendirme toplantılarının yapılmamasına rağmen “yapıldı” olarak tutanak tutulmuş olması da iddialar arasında yer alıyor.⁵¹

• **Yeniden yerinden edilme riski:** Madencilik sektöründe genelde görülen zamana ve mekâna yayılan aşamalı yerinden etme pratikleri ve bunların sonuçları, Milas ve Yatağan'da da gözlemleniyor. Yerinden edilenlerin ikinci defa yerinden edilmesi veya bu riske maruz kalması da bölgede kömür madenlerinin zamana yayılarak genişlemesinin getirdiği sonuçlardan biri. Örneğin Yatağan'daki Yeşilbağcılar sakinlerinden maden sahasının yakınlarında yapılan TOKİ konutlarına yerleşenler, kısa bir süre sonra madenin genişleme ihtimali nedeniyle ikinci kez evlerinin ellerinden alınma riskine maruz kaldı.⁵² Sonuçta bu durum (şu an için) gerçekleşme de ikinci kez yerinden edilme ihtimalinin, bu kişilerin en azından yoğun stres ve endişe yaşamasına neden olduğu tahmin edilebilir. Diğer yandan ikinci kez yerinden edilme örnekleri de mevcut. Yatağan Tınaz Köyü'nde Yatağan Termik Santrali'ne kömür temin eden madenler için yapılan kamulaştırmalardan sonra köylüler yerleşim yerlerini dört kilometre ilerideki bir alana taşıdı. Buraya yerleştikten yaklaşık 20 yıl sonra maden ocağının genişlemesi nedeniyle ev ve toprakları ikinci kez ellerinden alındı; Tınazlılar ikinci kez göç etmek zorunda kaldı.⁵³

• **Yeniden yerleşme (iskân) imkânlarının sınırlı olması:** Türkiye'de yeniden yerleştirme/iskân programları ani gelişen afet sonrasıyla sınırlı tutuluyor; kömür madeni kaynaklı yerinden edilmeler çerçevesinde yeniden yerleştirme/iskân programları uygulanmıyor. Yatağan ve Milas'ta da devlet veya şirketlerin genel olarak hayata geçirdiği düzenli yeniden yerleştirme programlarına rastlanmıyor. Yerinden edilenlerin genellikle kendi imkânlarıyla yeni ev ve iş bulması bekleniyor. Ağırıklı olarak yerinden edilen köylülerin Milas merkeze, maden veya santral-

lerde iş bulabildikleri sürece yakınlardaki köylere yerleştiği görülüyor.⁵⁴ Bununla birlikte ev ve arazileri satın alındıktan/kamulaştırıldıktan sonra yeni yerlere yerleştirilmelerin de az sayıda örneği mevcut. 1984 yılında gerçekleşen kamulaştırmalardan sonra Milas Sekköy'den yaklaşık 18 aile, Yatağan Eskihisar'dan yaklaşık 40 aile yaşam alanlarının bulunduğu bölgenin çok uzağına, Kuzey Ege'de Gökçeda'ya yerleştirildi.⁵⁵ Burdur'daki köyleri baraj yapımı nedeniyle istimlak edilen aileler ile birlikte kendilerine gösterilen yerde Uğurlu Köyü'nü kurdular. Tahsis edilen arazilerde tarım yapmaya başladılar. Ancak burada yetişen üzüm gibi ürünlere aşına olmadıklarından, iklim ve toprak yapısı farklı bir yerde buğday, mısır, susam gibi bildikleri ürünleri yetiştiriyorlar. Her ne kadar hem çekirdek aileleriyle hem de kendi köylerinden, yörelerinden diğer ailelerle birlikte göç etmeleri uyum sorununu görece azaltsa da geniş ailelerinden, komşularından ve arkadaşlarından uzakta kaldılar.⁵⁶

• **Kömür sektöründeki işlerin baskı aracı olarak kullanılması:** Bölgede kömür madenciliği işletmelerindeki işlerin yarıdan fazlasında yerel halkın çalıştığı kaydediliyor. Madenleri devletin işlettiği dönemde bölgedeki istihdamı artırmak için işe civar köylerde yaşayanların alınması bu durumun nedenlerinden biri. Maden Tetkik ve Arama Genel Müdürlüğü'nün (MTA) maden arama ve sondajda, geçici de olsa, yöre halkını yoğun bir biçimde çalıştırdığı ileri sürülüyor. Özelleştirmeden sonra geçici işlerin sayısında artış gözlemlenirken yerel halk devamlı olmasa da madenlerde istihdam ediliyor. İkizköy-Milas Müze Müdürlüğü'nün yürüttüğü arkeolojik kazı çalışmalarını sponsorluk ilişkisi üzerinden maden şirketinin finanse etmesi örneğinde olduğu gibi maden şirketleri aynı zamanda bölgedeki çeşitli kurumlarla işbirliği yapıyor ve bu, dolaylı olarak geçici istihdam yaratıyor.⁵⁷ Köylerde birçok haneden en az bir kişinin doğrudan ya da dolaylı olarak kömür sektöründe çalıştığı veya çalışmakta olduğu belirtilse de bu durumun olumsuz yönleri de bulunuyor. Öncelikle bu işlerin çoğunluğu geçici ve güvencesiz. Arazilerin satın alınması/kamulaştırılması ile birleştiğinde, tarım yaptıkları topraklarından kopartılarak "mülksüzleştirilen" köylülerin başka gelir kaynakları kalmıyor; çoğunun geçici ve güvencesiz işlerde işçi olarak çalışmaktan başka çareleri bulunmuyor. Bununla ilgili iddialardan birine göre madenle bağlantılı işlerde çalışanların üzerinde işleriyle ilgili baskı kuruluyor; arazi satışlarına/kamulaştırmalarına direnen yakınları böylelikle kontrol altına alınmaya çalışılıyor.⁵⁸

Kısacası yukarıda sayılan olumsuzluklar Milas ve Yatağan köylülerini, köylerinde kalsınlar kalmassınlar, derinleşen bir yoksulluğa sürüklüyor. Ancak köylülerin kayıplarını sadece geçimlik ve gelirden ibaret değil. Aynı zamanda sosyal bağlarını, kültürlerini kaybetme riskiyle karşı karşıyalar; doğup, büyüdükleri, kendilerini ait hissettikleri mekânla kurdukları ilişkiler değişmek zorunda kalıyor. Bu durumu *Yok Olan Köyler* belgesinde sırasıyla Hüsamlar Köyü'nde yerinden edilen, İkizköy'de yerinden edilme riskiyle karşı karşıya olan köylüler şöyle anlatıyor:⁵⁹

... Biz bir daha geri dönemedik. En büyük eziklik aslında o oldu... Uzak değiliz, ama mesleki olarak da köyde dediğiniz gibi bir, iki aile var. Gidiyoruz fakat mesela bizim eski evin yanı yok. Ya da mahalle yok, top oynadığımız sokak yok. Ne bileyim işte, bilmem ne amca başka bir köyde ölmüş haberim yok. En büyük eziklik oydu; yani beraber olamamak. Yoksa herkes dışarda okuyor, yaşıyor ama bir bayram oluyor, bir düğün oluyor bir şeyde köyüne geliyordun. Biz köyümüze gidemiyoruz, bir köyümüz yok...

Geçmişimizi çaldılar. Benim geçmişim buralar. Şu anda geleceğimiz için çabalıyoruz. Eşimin, annemin, babamın geçmişi bitti. Köye dahi gelemiyorlar. Herkes eşyasını çekiyor, biz dayanamayız diyorlar, kalanı kalsın diyorlar. Ellerinden bir şey gelmiyor, izlemek istemiyorlar yani o ânı. Hakikaten o manzaraya kalp, yürek dayanmaz.

YERİNİ BIRAKMAYAN (İKİZ)KÖY

Milas'a bağlı İkizköy'de süren maden kaynaklı yerinden edilme girişimleri Muğla'da gerçekleşen çevre adaletsizliklerinin son örneği. Buna karşılık, İkizköy'de yöre halkının verdiği mücadele de çevre adaleti arayışlarının en çarpıcı örneklerinden biri. İkizköy'deki zorla yerinden etme girişimlerine karşı direnişin kaynağı olan, Yeniköy ve Kemerköy Termik Santralleri'ne kömür sağlayan açık ocak niteliğindeki Yeniköy Linyit Madeni 1980'lerin başında devlet işletmesi olarak açıldı. Madeni, 2014 yılında özelleştirme kapsamında hisseleri yarı yarıya IC İçtaş Enerji ve Limak Enerji şirketlerine ait olan YK Enerji satın aldı. 2015 yılı kayıtlarına göre, 9,3 milyon ton kapasiteli madende üretilen kömür, Kemerköy Termik Santrali'nde kullanılan kömürün %76'sını, Yeniköy Termik Santrali'ndekinin %78'ini sağladı.⁶⁰ Açık ocak madeni Sekköy, İkizköy, Hüsamlar ve Alatepe olmak üzere dört kömür havzasına yayılmış durumda.⁶¹

2017 yılında maden ocağının kapsadığı alanın genişletilmesi projesi devreye girdi.

KÖMÜRÜN YERİNDEN ETTİĞİ KADINLAR VE ÇOCUKLAR

Milas ve Yatağan'da kömür madenleri kaynaklı yerinden edilme mağdurlarının başında kadın ve çocuklar geliyor. Genel olarak yöre halkının tümünü etkileyen geçimlik kaybı, mülksüzleşme ve yoksulluk geleneksel patriarkal düzende eşitsiz bir konumda olan kadın ve çocuklar üzerinde daha derin izler bırakıyor. İkizköy Çevre Komitesi'nden Çevre Mühendisi Deniz Gümüşel'in bölgedeki izlenimlerine dayanarak yöredeki kadın ve çocukların maruz kaldıkları olumsuzlukların bir kısmı şöyle özetlenebilir:¹

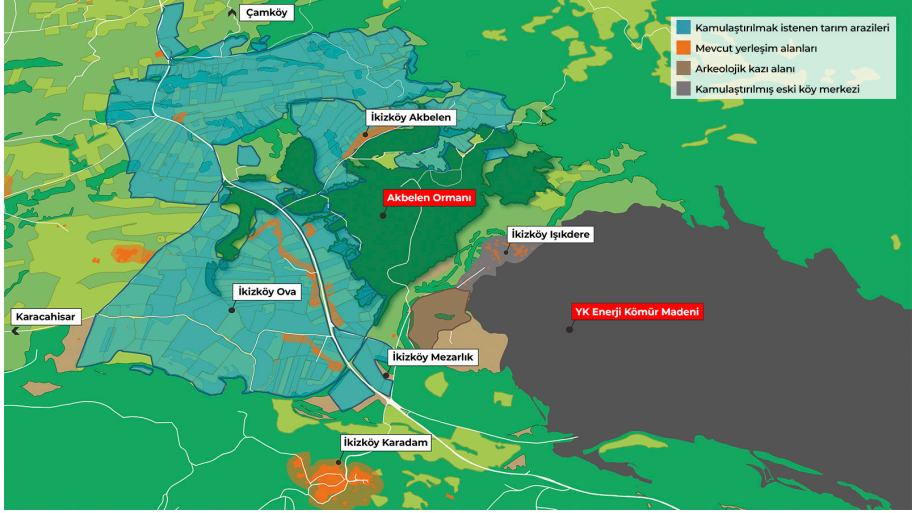
Köylerin nüfusu çok azaldığı için genellikle çocuklar başka yerlerdeki okullara devam etmek zorunda kalıyor. Taşımali eğitimin yaygın olması da birçok çocuğu her gün trafik kazası riskiyle burun buruna getiriyor. Çünkü maden sahalarıyla yan yana olan köy yolları, ağır vasıta trafiğinin yoğun olduğu kömür nakliye yolları ile kesişiyor. Çocukların sosyal hayatları yok denecek seviyede. Örneğin kamulaştırmaya rağmen maddi zorluklar nedeniyle başka yere taşınamayan ve Hüsamlar Köyü'nde kendi imkânlarıyla yaşayan dört ailenin çocukları yalıtılmış bir hayat sürüyor. Derin bir yoksulluk çeken bu aileler ulaşım masrafları ve diğer harcamaları karşılayamadığından yakındaki şehir merkezlerine bile çok nadir gidebiliyorlar. Yerinden edilen aileler, gelirleri düştüğü için gıda harcamalarını karşılayamıyor. Yeni yerleştikleri yerlerde fiziksel imkânlar elvermediği için artık kendi hayvanlarını besleyemiyorlar. Bu durum çocuklarına ihtiyaç duydukları günlük süt, yumurta ve diğer besin maddelerini verememelerine yol açıyor. Böylelikle ortaya gıdaya erişememe, yetersiz ve sağlıksız beslenme gibi sorunlar çıkabiliyor.

Anadolu'nun birçok yerinde olduğu gibi, bölgede de kadınlar geleneksel olarak tarım faaliyetlerinde yoğun biçimde çalışıyor. Tarlada erkekler makine kullanımı, tarla sürme gibi işleri yürütürken kadınlar genellikle kol emeği gerektiren gündelik işleri ve hayvanların bakımını üstleniyor. Yürüttükleri tarımsal faaliyetler kadınların aile içinde söz sahibi olmalarını sağlayan bir araç. Ancak tarım arazilerinin ellerinden alınması ile aileler genellikle tarımdan ve hayvancılıktan çekiliyorlar; kadınlar da bu imkândan mahrum kalıyorlar. Yeni yerleşim yerlerinde, özellikle de kent merkezlerinde, kadınların haneye ekonomik katkıları azalıyor. Başka işlerde çalışma fırsatı

daha çok olan erkeklere daha bağımlı hâle geliyorlar. Öte yandan göçün başta tarım politikaları olmak üzere çeşitli nedenleri bulunuyor; gençler farklı nedenlerle köylerinden kentlere göç ediyor. Yerinden edilmeler ise belirli bir yaş üzerinde olanları yer değiştirmeye zorluyor. Bu kişilerin yeni vasıflar edinip yeni işlerde çalışması zaten zorken, belirli bir yaşın üstünde olan kadınların piyasa koşullarında iş bulma şansları daha da az. Örneğin Milas köylerinde kültür balıkçılığı ve turizm sektöründe çalışan kadınların oranı %10-15'i geçmiyor. Kentte yaşamak aynı zamanda kadınların [Deniz Gümüşel'in ifadesiyle] "doğada olma hakları"nı elinden alıyor. Örneğin İkizköy'de Akbelen Ormanı kadınlar için önemli bir sosyalleşme ve zaman geçirme alanı. Boş vakitlerinde yürüyüş yapıyorlar; birlikte oturup sohbet ediyorlar; ot ve mantar toplama gibi faaliyetlerde bulunuyorlar. Kadınlar aynı zamanda evlerinin bahçeleriyle de uğraşarak zaman geçiriyorlar. Yerinden edilmeler sonucunda kent merkezlerine gitmek zorunda kalan kadınlar, bu faaliyetlerden ve haklarından mahrum kalıyorlar. Kente yerleşmek zorunda kalan kadınların en çok belirttiği şikâyetlerin başında "Dört duvar arasında ne yapacağız?" sorusu geliyor. Aynı zamanda yerinden edilen kadınlar arasında -özellikle de belirli bir yaşın üzerinde olanlarda- yeterli fiziksel hareketin olmamasına bağlı hastalıklar, stres, anksiyete gibi ruhsal ve fiziksel sağlık sorunlarının arttığı gözlemleniyor.

1- Saha görüşmesi 1, Temmuz 2022.

İKİZKÖY'DE KAMULAŞTIRMA VE YERİNDEN ETME GİRİŞİMLERİ



HARİTA: YASEMİN SAYIBAŞ AKYÜZ, KAYNAK: İKİZKÖY ÇEVRE KOMİTESİ ARŞİVİ

Maden şirketi ilk olarak madenin sınırına dayandığı İkizköy'ün merkez mevkii Işıkdere'deki ev ve arazileri satın alma girişiminde bulundu. Buradaki yerleşim alanlarının, tarım arazilerinin ve zeytinliklerin bir kısmını şirket satın aldıktan sonra geriye kalanlar da kamulaştırma yoluyla maden sahasının parçası yapıldı. O dönem hakları hakkında tam bilgilerinin olmadığını, devlete güvenerek hareket ettiklerini belirten Işıkdere sakinleri, kendilerine herhangi bir kararın tebliğ edilmediğini ya da bilgilendirilmediklerini anlatıyorlar. Süreç hakkında devlet yetkililerine başvurduklarında da “devletin kararına uyulması” yönünde karşılık aldıkları iddialar arasında bulunuyor.⁶² Sonuç olarak 2019 yılında Işıkdere, üç aile dışında, tamamen boşaltıldı.⁶³

Madeni genişletme çalışmaları burada sonlanmadı. Şirket, 2019 yılında İkizköy'deki diğer mevkileri, Karadam, Ova ve Akbelen'deki yaşam yerleri ve tarım arazileriyle beraber zeytinlikleri de alma girişimlerine koyuldu. Bugün de devam eden maden genişletme girişiminin hedefleri arasında sadece köyler, tarım arazileri ve zeytinlikler yok. Aynı zamanda köyün fiziki anlamda iç içe geçtiği, bahsi geçen mevkilerin ortasında yer alan Akbelen Ormanı'nın maden sahasına katılması ve burada da kömür çıkarma faaliyetlerinin yürütülmesi hedefleniyor. Bu durum İkizköy'ün geri kalanı için sonu yoksullaşma ve çeşitli adaletsizliklerle biten bir yerinden edilme sürecine işaret ediyor.

Zira Işıkdere'deki yerinden edilmeler sırasında ve sonrasında yukarıda Yatağan ve Milas geneli için özetlenen katılım, bölüşüm ve tanınma adaletsizliklerinin birçoğu burada da gündeme geldi: Herhangi bir bilgilendirme yapılmadan, katılım mekanizması işletilmeden düşük bedeller karşılığında evleri ve tarım arazileri kamulaştırılan Işıkdere'liler geçimliklerini ve gelirlerini kaybettiler; çoğunlukla Milas'ta veya civar köylerde kendi imkânlarıyla yeni yerler ve işler bulmaya çalıştılar; geleneksel bağlarından ve kültürel varlıklarından koparıldılar.⁶⁴ Madenin bölgede neden olduğu suların kirlenmesi, yeraltı sularının çekilmesi, topografya değişiklikleri, toz ve gürültü kirliliği gibi ekolojik tahribatlar, İkizköy'ün geri kalan kısmında da sağlık ve geçimlik faaliyetler üzerinde bir dizi yıkıcı etki yapıyor. Örneğin hayvancılıkla geçinen bir İkizköylü suların kirlenmesi nedeniyle hayvanları için şebeke suyu kullanmaya başlamış, ancak bunun sonunda karşılayamayacağı kadar yüksek tutarlarda su faturaları gelmiş. Otlak alanlarının da tozla kaplı olmasından dolayı hayvanlarını otlatmakta güçlük çeken bu köylü hayvancılığı bırakmayı düşünüyor.⁶⁵

Işıkdere Çayı'nın maden sahasındaki bölümünün yatağının değiştirilmesi ve kanal içerisine alınması ile yerüstü sularının akışı değişiyor. Bu da İkizköylüler kadar Ekizköy Ovası ve 11 köyün su varlığını ve geçimliğini olumsuz yönde etkiliyor.⁶⁶ Genişleyen madenin olumsuz etkilerine halihazırda maruz kalan İkizköy'ün geriye kalan mevkii/mahallelerinde yaşayanlar da zeytinliklerinin ve tarım arazilerinin ellerinden alınmasıyla geçimliklerini, evlerinin kamulaştırılmasıyla barınma haklarını ve kültürel varlıklarını kaybetme riskiyle karşı karşıya.

Madenin genişleme sahasında bulunan Akbelen Ormanı hem İkizköy hem de etrafındaki geniş bölge için kritik önemde. Orman yaklaşık 740 dönümlük bir alana yayılmış durumda. Oldukça zengin bir ekosistemi mevcut ve İkizköylülerin hayatının merkezinde yer alıyor. Köylülerin zeytin ağaçlarının bir kısmı da ormanda bulunuyor. Ayrıca İkizköylüler ormanda yetişen farklı mantar türlerini, dağ çileğini ve hem tıbbi amaçlı hem de gıda olarak tükettikleri otları topluyor. Akbelen Ormanı aynı zamanda İkizköylülerin kültürel yaşamının ayrılmaz bir parçası. Örneğin İkizköylülerin ifadesine göre yerel bir tür olan ve yılın belirli zamanlarında çıkan "çıntar mantarı" bir "bayram", "şenlik" havasında toplanıyor. Akbelen Ormanı buluşma, zaman geçirme ve doğayla bir arada olma mekânı olarak da tanımlanıyor. Bir İkizköylünün "Ormanlar kaybolursa her şey kaybolur" diyerek anlattığı Akbelen Ormanı, İkizköylülerin hem geçimliklerinin hem de kültürel varlığının ayrılmaz bir parçası; ormanın kesilip madene dönüştürülmesi böl-

gede yaşamı kökten etkileyecek.⁶⁷ Dahası, Akbelen Ormanı oldukça geniş bir bölgenin yerüstü ve yeraltı sularının varlığını etkileyen kritik önemi olan bir su toplama alanı. Akbelen Ormanı'nın sınırındaki Çamköy'ün altında oldukça büyük yeraltı su rezervleri bulunuyor. Akbelen Ormanı'nın yok edilmesi durumunda bu rezervlere suyun akışı engellenecek; Bodrum Yarımadası'nın kullandığı suyun yaklaşık üçte birinin temin edildiği yeraltı su rezervi yok olma tehdidi altında kalacak.⁶⁸

Yatağan ve Milas'ta bugüne kadar maden kaynaklı yerinden edilmeler çerçevesinde çok sayıda hak ihlali ve adaletsizliğe maruz kalındı. Ancak yöre halkının itirazları ve hak arayışları genellikle bireysel veya küçük bir gruba ait, örgütsüz ve kısa süreli tepkiler

MİLAS VE YATAĞAN'DA KÖMÜR KARŞITI MÜCADELE

Milas ve Yatağan'da yöre halkı kömür faaliyetlerine karşı tepkilerini uzun zamandır farklı yöntem ve içerikler kullanarak gösteriyor. Yörede kömür sektörünün olumsuz etkilerine karşı yapılan protesto ve faaliyetler şöyle sıralanıyor:¹

→ Örgütlenme girişimleri: 1991'de Yatağan'da Çevre Koruma Derneği'nin, 1995'te Muğla, Denizli, Burdur, Isparta ve Antalya Batı Akdeniz Çevre Platformu'nun (BAÇEP) kurulması gibi,

→ Geniş katılımlı protesto yürüyüş ve gösterileri: 1993'te Yatağan'daki santral kaynaklı radyasyon serpitisine karşı yaklaşık yedi bin kişinin katıldığı gösteri; yine 1993'te Kemerköy Termik Santral'i'nin yapımını protesto etmek için üç bin kişinin katıldığı gösteri; Şubat-Aralık 2014 arasında çevre kirliliğinin de protesto edildiği özelleştirme karşıtı gösteriler gibi,

→ İmza kampanyaları: 1984'te Kemerköy Santrali'ne Hayır İmza Kampanyası gibi,

→ Arazi kamulaştırmalarına karşı doğrudan eylemler: 1984'te Kemerköy Termik Santral'i'nin inşaatı için saha çalışması yapan ekipleri kadınların Kemerköy'e sokmaması; 1986'da Kemerköy Termik Santral'i'nin inşaatını köylülerin iş makinelerinin önlerine yatarak engellemesi gibi.

Köylüler ayrıca farklı seferlerde termik santrallerin yer seçimi, yol açtığı hava kirliliği

ve sağlık sorunları hakkında dilekçeler sunarak resmî kurumlara başvurdu. Meslek odaları ve çevre STK'larının kömür sektörünün neden olduğu çevresel, sağlık ve sosyal sorunlar üzerine yayımladığı çok sayıda araştırma ve düzenlediği bir dizi panel bulunuyor. Termik santraller ve kömür madenlerinin yapımının durdurulması, izinsiz ağaç kesimlerinin engellenmesi, hava kirliliğini engellemek için bacalara gaz filtreleme sistemlerinin yapılması gibi çeşitli konularda STK'lar ve çevre avukatlarının girişimleriyle hukuki başvurular yapıldı.²

Son dönemde ise Yatağan'daki maden sahasının tarım arazilerinin alınarak genişletilmesine karşı Turgut Köyü'nün protestoları ve hukuki alanda açtığı davalar bulunuyor.³

1- Gümüşel, D. ve Gündüzyeli, E. (2019). *Kömürün Gerçek Bedeli - Muğla Raporu*. CAN Europe. <http://www.old.caneurope.org/docman/coal-phase-out/3553-koemueruen-gercek-bede-li-mugla/file> (Erişim tarihi: 7.8.2022)

2- Gümüşel, D. ve Gündüzyeli, E. (2018). *A.g.y.*

3- Yıldırım, H., Şahin, Ü., Özturan, D., Özlüer, F., Eroğlu, D., San, C. ve Erdem, C. U. (2018). *Yatağan termik santrali: Etki alanındaki Turgut Köyü hak ihalleri raporu*. Ekoloji Kolektifi Derneği. <https://securereservercdn.net/160.153.137.123/nm7.e04.myftpupload.com/wp-content/uploads/2018/05/Yatağan-Termik-Santrali-Etki-Alanındaki-Turgut-Köyü-Hak-Ihlalleri-Raporu.pdf> (Erişim tarihi: 28.7.2022)

olarak ifade edildi.⁶⁹ Yerinden edilmeler karşısında İki köy'ün Işıkdere Mevkii sakinleri de benzer bir tutumda oldu.⁷⁰ Ancak şirketin Işıkdere'deki ikinci yayılma girişimi ilk seferden farklı olarak, İki köylülerin uzun süreye yayılmış, çeşitliliği olan bir eylem repertuvarıyla, örgütlü direnişiyle karşılaştı.

Yöre halkının madenin genişlemesine ve köylerini, ormanlarını yutmasına karşı mücadele etmeye başlamasının temel nedeni, Işıkdere Mevkii'nde yerinden edilen komşu ve akrabalarının maruz kaldıklarına tanık olmaları. Zira oldukça düşük bedeller karşılığında toprakları ve evleri ellerinden alınan Işıkdere sakinlerinin geçimlik ve gelir kayıpları nedeniyle yoksullaşması yerinden edilme sürecinin yıkıcı etkilerinin açık bir göstergesi oldu. Milas gibi civardaki kent merkezlerine göç edenlerin ise çektikleri geçim sıkıntılarının yanı sıra geleneksel sosyal bağ ve ilişkilerinden kopmaları İki köylülerin tanık olduğu başka bir olumsuz sonuç oldu.⁷¹ İki köy'de geriye kalanların direnişe geçmesinde diğer önemli bir etken ise ikinci kez yerinden edilme riski oldu. Yerinden edilen Işıkdere sakinlerinin bir kısmı İki köy'ün diğer mevkilerine yerleşti. Ancak Işıkdere'deki satın alma/kamulaştırma sürecinde madenin artık genişletilmeyeceğine dair sözlü taahhüt verdiği



Fotoğraf: İki köy Çevre Komitesi arşivi

ileri sürülen şirket, bunun tam tersini yaptı. Madenin Işıkdere'nin geriye kalanına doğru genişletilmesi köylülerin yerleştikleri yerlerin ikinci defa ellerinden alınması anlamına geliyor. Geçimliklerini, evlerini kaybetmenin dışında doğup büyüdükleri, aidiyet hissiyle bağlandıkları topluluktan ve mekândan koparılmayı istemeyen köylüler bir araya gelerek örgütlendiler. Farklı STK'ların, çevre platformlarının ve yaşam savunucusu aktivistlerin desteğini alan yerel halk İkizköy Çevre Komitesi olarak mücadelelerine devam ediyor. Tüzel kişilik kazanarak resmî başvuru yapabilmek, bürokratik kanallardaki mücadelelerini daha kolay sürdürebilmek için Karadam Karacahisar Mahalleleri Doğayı Doğal Hayatı Koruma Güzelleştirme ve Dayanışma Derneği'ni (KARDOK) çık(arıl)an bürokratik zorluklara rağmen uzun uğraşlar sonunda 2021'de kurdular.⁷²

İkizköylülerin mücadelesinin öncelikli hedefi madenin genişlemesini durdurmak; doğup büyüdükleri, geçimliklerini kazandıkları yaşam alanlarını kaybetmemek. Bunu yaparken evlerini, tarım arazilerini, zeytinliklerini ve köyün müşteregi olan Akbelen Ormanı'nı da savunuyorlar. Mücadelelerini iki ana hat üzerinden yürütüyorlar. Bunlardan birincisi hukuki alandaki girişimleri. Türkiye'de birçok yerel ekoloji hareketinin

"AKLIM KÖYÜMDE KALDI"

Işıkdere Mevkii'nde yaşarken yerinden edilen, şimdi İkizköy'ün başka bir mevkinde yeni bir hayat kurmaya çalışan bir köylü, yaşadıklarını ve hissettiklerini şöyle anlatıyor:¹

Köyde atalarımızın, dedelerimizin toprakları vardı. Hisseliydi. Fazla söz hakkımız yoktu. Bilincimiz de yoktu. Dönemin kaymakamıyla toplantılar yapıldı. Bir bizim tepki göstermeye çalıştı. Arkasında kimse olmadı. Kaymakam o süreçte "Devlet vatandaşını mağdur etmez" diye bir cümle kullandı. Hesabımıza para yatırıldı. "Direnseniz de hesabınıza para yatırılır, jandarma zoruyla da kaldırırlar" dedi Kaymakam Bey. Maddi imkânımız çok azdı. Hemen Akbelen Ormanı'nın yanında anneden kalma bir yerimiz vardı. Hisseliydi. Diğer hisseleri aldım. Oraya prefabrik bir ev yapmaya karar verdim. Yerimiz tarla statüsünde olduğu için, yerleşim yeri statüsünde olmadığı için, elektrik, su

almanın çok zor olduğunu öğrendim. Kaymakam Bey'e başvurduk. "Tapu bilgilerinizi bırakın" dedi. Bir hafta sonra aradılar. "Oraya ev yapamazsınız" dediler. Çok uğraştık, kendi imkânlarımla prefabrik bir ev yaptım. Çocukluğumun, gençliğimin geçtiği, her şeyimi yaşadığım köyümün gitmesi her şeyin ötesinde. Buraya taşınalı dört yılda oldu. Hani derler ya kuşu altın kafese koymuşlar, "Vatanım, vatanım" demiş. "Koyuverelim de bakalım bunun vatani neresi" demişler. Gitmiş, "kızıldiken" deriz, dikenin başına konmuş. Yani orada mutlu oluyor. Benim de aklım hep köyümdede kaldı. Buraya geldiğimden beri defalarca, sayısız kez köyümdede rüyalar görüyorum. Civar köylere, Milaşa gidenler oldu. Düğünlerde, bayramlarda görüyoruz. Sarıyoruz, ağlıyoruz. Çok özlüyoruz. Yaşayan bilir. Çok acı bir süreç.

1- Saha görüşmesi 1, Temmuz 2022.

Ekim 2019'da İkizköy, Karacahisar ve Çamköy'den bir grup köylü Ankara'ya giderek bakanlıklara, cumhurbaşkanlığına ve ilgili diğer kurumlara "evlerinin ve topraklarının istimlak edilmesini istemediklerini" belirten ve bunun durdurulmasını talep eden dilekçeler verdi.

eylem repertuarında önemli bir yer tutan hukuk mücadelesi yoluyla, anayasanın ve yasaların kendilerine tanıdığı hakları arıyorlar; taleplerinin yasallığının ve meşruiyetinin altını çiziyorlar. Maden sahasının genişletilmesinin ÇED'den muaf tutulması, Tarım ve Orman Bakanlığı'nın Akbelen Ormanları'nda maden ocağı açılmasına izin vermesi gibi konularda iptal davaları açan İkizköylülerin hukuki alandaki mücadelesi Ağustos 2022 itibariyle sürüyor. Devam eden davalarda mahkemelerin yürütmeyi durdurma kararı vermesi ile, geçici de olsa, bazı hukuki kazanımlar elde edildi.⁷³

İkinci hat ise İkizköylülerin sahadaki faaliyetleri ve protesto eylemlerinden oluşuyor. Yöre halkı basın açıklamaları, toplantılar ve ilgili kurumlara başvurular yoluyla kamuoyunu bilgilendirme, yetkililerin dikkatini çekme girişimlerinde bulunuyor. Örneğin Ekim 2019'da İkizköy, Karacahisar ve Çamköy'den bir grup köylü Ankara'ya giderek bakanlıklara, cumhurbaşkanlığına ve ilgili diğer kurumlara "evlerinin ve topraklarının istimlak edilmesini istemediklerini" belirten ve bunun durdurulmasını talep eden dilekçeler verdi; TBMM'yi ziyaret ederek madenin genişlemesinin durdurulması taleplerini yineledi.⁷⁴

Doğrudan eylemler de İkizköylülerin köylerini ve ormanlarını savunmak için başvurdukları bir yöntem. Zira henüz hukuki süreçlerin tamamlanmamış olmasına, ilgili davaların sürmesine ve mahkemelerin yürütmeyi durdurma kararlarına rağmen YK Enerji Akbelen Ormanı'ndaki çalışmalarını yürütme girişimlerinde bulunuyor. Örneğin 17 Temmuz 2021'de Milas Orman İşletme Müdürlüğü ekipleri Akbelen Ormanı'nda yaklaşık 20-30 ağaç kesti. Orman Kanunu'nun 27. Maddesi'nde yer alan Orman İdaresi dışında kimsenin ağaç kesemeyeceği hükmüne rağmen, YK Enerji şirketi ekipleri 8 Ağustos 2021'de Akbelen Ormanı'nda ağaç kesimlerine başladı.⁷⁵ Tam da kamuoyunun ve yetkililerin tüm dikkati Muğla'nın farklı bölgelerinde yaygın biçimde süren kontrol dışı yangınlara çevrildiğinde gerçekleşen ağaç kesimleri sonucunda 100-105 civarında ağaç katledildi. Kesimlerin başlamasından kısa bir süre sonra alana ulaşan köylüler, bedenlerini siper ederek kesimleri



Fotoğraf: İkizköy Çevre Komitesi arşivi

durdurdu. Ağaç kesiminin tekrarlanmaması için orman nöbetlerine başladılar. Güvenlik güçlerinin sert müdahalelerine karşı orman nöbeti devam ediyor; yöre halkı bir yılı aşan bir süredir kesintisiz olarak Akbelen Ormanı'nı bekliyor.⁷⁶

Benzer bir doğrudan eylem de YK Enerji'nin maden sahası olarak işletmek istediği alanda zeytinlikleri sökmeye girişimine karşı gerçekleşti. Zeytinliklerin kamulaştırılmasıyla ilgili herhangi bir yasal engel bulunmuyor; ancak Zeytinlik Kanunu'nun 20. Maddesi, zeytinliklerin madencilik amaçlarıyla kamulaştırılmasını engelliyor.⁷⁷ Bölgede kamulaştırılan zeytinlik alanlarda şirket, zeytin ağaçlarını sökeceğini söyleyerek, bu ağaçları başka yerlere dikmeleri ya da odun olarak kullanmaları yönünde öneride bulunduğu yöre halkını da bu pratiğe dahil etmeye çalıştı. Köylüler Zeytin Kanunu'nun zeytin ağaçlarının kesilmesini ve sökülmesini engelleyen hükmü hakkında bilgi edindikten sonra zeytin ağaçlarının kesilmesine karşı çıkmaya başladı. 1 Mart 2022'de Maden Yönetmeliği'nin 115. Maddesi'nde şirket faaliyetlerinin önünü açıcı nitelikte olduğu görülen bir değişiklik yapıldı.⁷⁸ Hemen ertesinde şirket, köylülere bir kez daha zeytin ağaçlarını kesme/sökme çağrısında bulundu. Köylüler Kaymakamlık'a dilekçe ile başvurdu. Mülki idare amirliğinden sorumluluğunu yerine getirmesini, zeytinlikleri korumaya almasını talep ettiler. İkizköylülerin çağrısı karşılık bulmayınca şirket, 30 Mart'ta zeytin ağaçlarını sökmeye başladı; yaklaşık 30 zeytin ağacı söküldü.⁷⁹ Bu durumu haber alan köylüler zeytin ağacı sökümünü durdurmak için keçelerin önüne geçip zeytinlikleri korumaya aldı. Güvenlik güçleri-

nin müdahalelerine rağmen köylüler direndi. Zeytinlik sökümü böylelikle durduruldu.⁸⁰ Sonrasında şirketin Tarım İl Müdürlüğü'nden veya Kaymakamlık'tan aldığı herhangi bir izninin de bulunmadığı ortaya çıktı.⁸¹ Şirket artan tepkiler karşısında sökülen ağaçların bir kısmını geri diktiğini açıkladı. Ancak bu ağaçların sadece sekizi köylülerin erişimi olacak biçimde dikildi.⁸²

İkizköy mücadelesinin bir özelliği de “Arka Bahçemde Olmaz” anlayışından uzak bir biçimde, buldukları geniş bölgede yerinden edilme riskiyle karşı karşıya olan diğer köylerle beraber hareket etmesi ve onların mücadelelerine destek vermesi. Kömür sektörü, bölgede sonu başka yerinden edilmelerle bitecek başka projeleri de tetikliyor. Bunlardan biri “Bodrum İçme Suyu Barajı ve Malzeme Ocakları, Kıırma-Elleme-Yıkama Tesisi ve Beton Santrali Projesi”.⁸³ 83 milyon metreküp kapasiteli baraj kurma projesinin ana amacı, Bodrum’un özellikle yaz aylarında artan nüfusunun su ihtiyacının karşılanması olarak gösteriliyor. Ancak yöre halkına göre, barajda tutulacak suyun sadece bir kısmı Bodrum’a gönderilecek, büyük kısmı ise termik santrallerde kullanılacak. Bunun dışında baraj nedeniyle maden sahasındaki yeraltı sularının çekileceği, madencilik faaliyetlerini kolaylaştırıcı etkisinden dolayı bunun gözardı edildiği de savunulan görüşler arasında.⁸⁴ Bodrum Barajı’nın su tutma alanında kalan Çamlıca Köyü Dipkayadere Mevkii’nde yaşayan 20 ailenin doğrudan, barajın alt tarafında kalan daha geniş bölgede de, birçok ailenin ekolojik tahribat ve geçimlik kaybı nedeniyle dolaylı/ekonomik yerinden edilmesi bekleniyor. İkizköylüler bu köylerle de dayanışma içerisinde hareket ediyor.

Fotoğraf: İkizköy Çevre Komitesi arşivi

